

Fonctionnalités communes aux centrales CATI version 4.0.x.x

PREAMBULE

Afin d'homogénéiser l'affichage et les annonces en gares, Gares et Connexions souhaite que chaque gare dispose des mêmes fonctionnalités. Les CATI de France devront donc passer dans les jours à venir à la version v4.0.x.x.

Ce document liste ces fonctionnalités et, si besoin, le paramétrage nécessaire pour l'activer.



La version logicielle de CATI à déployer est incompatible avec les versions logicielles précédentes. Après la mise à jour, il faut faire une initialisation de CATI.

FONCTIONNALITES INTEGREES A CATI

MISE A JOUR AUTOMATIQUE DE CATI

Descriptif de la fonctionnalité :

Permet la mise à jour automatique de la version logicielle CATI sur les postes opérateurs depuis la centrale.

Pour permettre à cette fonction d'être réalisable, un répertoire INSTALL doit être créé à la racine de CATI de l'Unité Centrale. Le jeu d'installation CATI doit y être copié.

A la première connexion du Poste Opérateur à l'Unité Centrale, le PO contrôle la version de CATI présente sur l'UC. Si la version est différente, le PO charge la version présente dans le répertoire INSTALL de l'UC et l'installe automatiquement.

INFO RETARDS ESTIMES (IRE)

Descriptif de la fonctionnalité :

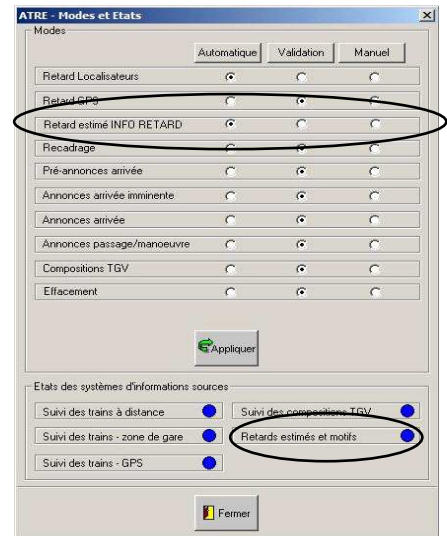
Le flux IRE est une source d'information supplémentaire au serveur national ATRE. La pertinence de ces informations est de la responsabilité des Transporteurs. Ils analysent (et modifient) les valeurs de retard et les enrichissent éventuellement avec un motif.

Le flux IRE est capable de fournir :

- Un retard dit « projeté » avec le motif du retard.
- La modification éventuelle de parcours.
- La diffusion de ces informations sur tout le jalonné en aval du train.

NB :
Lorsque le système IRE est en mode Automatique, les messages de retard sont prioritaires sur les messages « Retard » provenant des autres flux.

Exemple d'information :

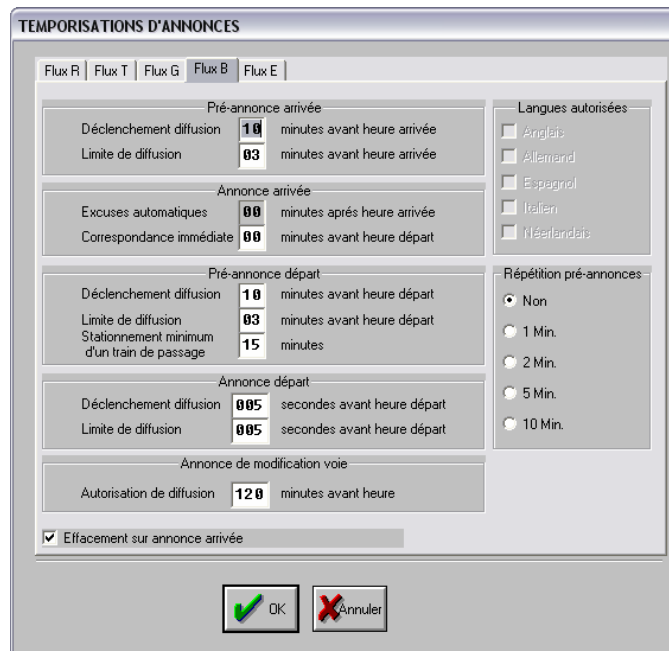


GESTION DES ANNONCES ET DES TEMPORISATIONS D'AFFICHAGE PAR FLUX

Descriptif de la fonctionnalité :

Au même titre que les modes d'exploitation de CATI, il est possible de paramétrer pour chaque flux déclaré dans la centrale :

- les zones de diffusions des annonces,
- les temporisations de déclenchement des annonces,
- et les temporisations d'affichage et d'effacement.



GRANULARITE DES RETARDS

Descriptif de la fonctionnalité :

Cette fonctionnalité permet d'afficher les retards par pas de 5mn jusqu'à 2 heures de retard. Au-delà de ce seuil, CATI affiche les retards clients normalisés.



GESTION DU MULTIPAGE SUR LES AFFICHETTES

Descriptif de la fonctionnalité :

Au même titre que pour les périphériques TFT, il est désormais possible d'afficher les 20 prochains trains au départ ou à l'arrivée d'une gare sur une affiche. Le périphérique présente d'abord les 10 premiers trains puis les 10 suivants sur une seconde page.

INFO CONJ SUR LA DERNIERE LIGNE D'UN TAV

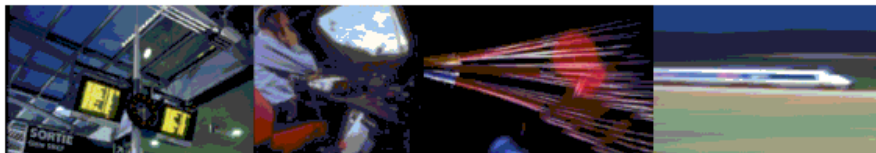
Descriptif de la fonctionnalité :

Cette fonctionnalité permet à l'exploitation de choisir la diffusion d'une information conjoncturelle sur l'ensemble des lignes d'un TAV ou uniquement sur la dernière ligne. Le périphérique conserve ainsi les informations des trains.

DOCUMENT CATI C'EST FACILE EN LIGNE

Descriptif de la fonctionnalité :

En cliquant sur le point d'interrogation en haut à droite de la fenêtre CATI, l'opérateur a le choix d'ouvrir la notice utilisateur complète « NU IG.TL SIV N°23 » ou une notice simplifiée « CATI c'est facile » décrivant les principales fonctionnalités utiles aux exploitants. Ces documents sont affichés au format PDF.



FONCTIONNALITES A PARAMETRER

L’AFFICHAGE DU RETARD REEL A LA CLIENTELE

- **Gares équipées uniquement de TFT**
Aucune action n’est à réaliser depuis le dernier versionning.
- **Gares équipées uniquement de TFT et/ou d’Affichettes et/ou de TAV**

Descriptif de la fonctionnalité :

Dans les gares équipées **uniquement** de TFT et/ou d’Affichettes et/ou de TAV, le **retard réel** (information remontée par un des systèmes de suivi des trains) doit être affiché à la clientèle.

Paramétrage :

- La rubrique [SEUIL] doit contenir le seuil minimum de retard pour chaque flux à partir duquel un train est considéré comme retardé. (Typiquement, 5 minutes pour TER, 10 pour les autres trains)
- Dans la rubrique [CHAMPS TABLEAU], chaque TFT et/ou Affichette et/ou TAV (y compris ceux paramétrés dans la rubrique [PERIPHERIQUES_TVJS]) doit avoir le bit associé au retard réel à la valeur 1

NB : Si le périphérique n’est pas renseigné dans la rubrique [CHAMPS TABLEAU] ; le retard réel est affiché par défaut.

Détail du masque de bits de la rubrique :

Chaque bit mis à « 1 » indique un champ utilisé. Dans le masque, les bits ont la signification suivante :

Digit 5	Bit 18 = Temps de parcours Bit 17 = Retard réel sur TQ pour les missions départs Bit 16 = Retard réel sur TQ pour les missions arrivées
Facultatif	
Digit 4	Bit 15 = No de Train Bit 14 = Heure de Depart/Arrivee Bit 13 = Provenance/Destination Bit 12 = Nature
Digit 3	Bit 11 = Repere Bit 10 = Voie Bit 9 = Pictogramme Bit 8 = Particularite/Annexes pour les FUC
Digit 2	Bit 7 = Information Conjoncturelle Bit 6 = Code voyageur Bit 5 = Nombre de voitures Bit 4 = Retard réel
Digit 1	Bit 3 = Attribut d’affichage Bit 2 = Accès Interdit Bit 1 = Composition Bit 0 = Voie non validée

Exemple :

```
[SEUIL]
Retard Client=10
Retard Client/R=5

[CHAMPS TABLEAU]
Nom périphérique : 0x'digit 5'digit 4'digit 3'digit 2'digit 1'

RD@HALL=0xFFFFF
RA@HALL=0xFFFFF
TQ@V1=0xFFFF7F est équivalent à TQ@V1=0xFF7F
```



○ Gares hybrides

Descriptif de la fonctionnalité :

Dans les gares équipées d'au moins un écran de technologie autre que TFT ou Affichette ou TAV, le **retard client** doit être affiché.

Paramétrage :

- Dans la rubrique [CONFIG_GARE], ajouter le paramètre RetardReellnhibe=1.

PERIPHERIQUES DE TYPE SBC

Les gares où sont installés des périphériques de types SBC doivent inhiber le bit correspondant au « Code Voyageur » dans la rubrique [CHAMPS TABLEAU] des différents tableaux SBC. Il convient de mettre le digit 2 à 0.

Exemple :

[CHAMPS TABLEAU]	
TQ=0xF3AF devient	TQ=0xF30F
TJ=0xFB0F	• TJ=0XFB0F
RA=0x77AF	• RA=0x770F
RD=0x77AF	• RD=0x770F

ACTIVATION DE ATRE SUR LES CATI TER

Dans le cadre de l'amélioration de l'information voyageurs en situation perturbée, Proximités souhaite déployer la fonctionnalité ATRE sur les centrales CATI dans les différentes gares de leur périmètre. De plus, les informations issues de GPS Trains sont maintenant intégrées au flux ATRE.

Pour plus d'informations sur le paramétrage à réaliser, consultez la « **FU 24 – Déploiement ATRE sur CATI** ».

ACTIVATION DE LA REMONTEE VERS LE SERVEUR 'GARES EN MOUVEMENT'

Cette fonctionnalité est utilisée pour présenter les informations (Arrivées/Départs/Informations Conjoncturelles) affichées en gare sur le site internet www.gares-en-mouvement.com. Vous pouvez consulter la « **FU13 – Gares en mouvement – Cheminement des informations** ».

○ Gares ne contenant pas de rubriques [TVS] et [PERIPHERIQUES_TVVS]

Le paramétrage à réaliser est décrit dans le document « **FU 24 – Déploiement ATRE sur CATI – V2** ».

○ Gares contenant les rubriques [TVS] et [PERIPHERIQUES_TVVS] renseignées

Les gares équipées de Tableaux d'Informations Conjoncturelles doivent remonter ces informations au site internet www.gares-en-mouvement.com.

Paramétrage :

- La rubrique [PERIPHERIQUES_TVVS] doit contenir les périphériques fictifs utilisés pour la remontée des informations. Les noms utilisés pour ces périphériques doivent impérativement commencer par le trigramme utilisé pour le SHM (paramètre **NOM_GARE** dans la rubrique [CONFIG_GARE]) suivi par la mention arrivée, départ ou tic comme décrits dans l'exemple.
- Dans la rubrique [PERIPHERIQUES], un tableau d'Information Conjoncturelle doit être chaîné avec le périphérique TIC paramétré dans la rubrique [PERIPHERIQUES_TVVS].



Exemple :

```
[CONFIG_GARE]
NOM_GARE=PAZ

[PERIPHERIQUES]
TICC@HD=10,A,7,1,1,7,0,0,0,0,0,0,0,0,0,0,0,0,PAZ@TIC

CAS d'un TIC Eridan 10 lignes en gare
TICC@Hall@seine=13,! ,7,6,1,1,10,40,1,0,0,0,0,0,0,0,0,0,0,PAZ@TIC

[TVS]
Port=5002
Adresse udp=10.17.29.110

[PERIPHERIQUES_TVTS]
PAZ@ARRIVEES=0,@,1,1,1,1,10,x,x,0,0,0,0,0,0,0,0,0,0,PST@ARRIVEES2
PAZ@ARRIVEES2=0,B,1,1,1,1,10,x,x
PAZ@DEPARTS=0,A,2,1,1,1,10,x,x,0,0,0,0,0,0,0,0,0,0,PST@DEPARTS2
PAZ@DEPARTS2=0,C,2,1,1,1,10,x,x

PAZ@TIC=0,@,7,6,1,1,8,20,1 (Paramétrage à réaliser par défaut)

CAS d'un TIC Eridan 10 lignes en gare
PAZ@TIC=0,@,7,6,1,1,10,40,1
```

AUTRES MODIFICATIONS DE LA CONFIGURATION

CHARGEMENT DES PARTIELS SONS « EHG » ET « GRANULARITE »

Dans le cadre du versionning, les Maîtrises d'Ouvrage souhaitent mettre à jour les partiels sons relatifs à « l'Engagement Horaire Garanti » et à la « Granularité ». Il faut télécharger les partiels sons au bon format et réaliser le chargement sur les UC CATI et sur le PPS.

REPORTING

En accord avec les Maîtrises d'Ouvrage et la Direction de CSC-TI, un reporting exhaustif doit être réalisé. Il y a donc lieu de contacter IGTL après toute intervention pour confirmer le bon fonctionnement et centraliser l'avancement de cette opération.

POUR PLUS DE PRECISION

Pour toutes questions complémentaires, vous pouvez contacter IG.TL.SA.IS au 29.00.07.